



香港基督教服務處
HONG KONG CHRISTIAN SERVICE

全人關心 卓越創新
care for all excel in all

深中樂Teen會
Shamshuipo Central Happy Teens Club

本單位辦公及開放時間

時間	星期	一	二	三	四	五	六	日
早10:00-午1:00							✓	休息
午2:00-午6:00		✓	✓	✓	✓	✓	✓	休息
晚7:00-晚10:00		✓	✓	✓	✓	✓	✓	休息

- 本單位辦公時間
- ✓ 本單位開放時間
- 👑 兒童王國 星期一至五：午3:15-5:30
星期六：午2:15-5:30
- ★ 至叻星期五 逢星期五：午4:30-5:30 (即場報名活動)
- 接待處於每節完結15分鐘前停止報名及30分鐘前停止借用玩具。

本單位地圖



注意事項

「活動資料」網上版



- 樂Teen號內的活動及小組非會員收費加\$40。
- 如對活動安排有任何問題，歡迎服務使用者向職員查詢。
- If you need any English translation and assistance, please approach our Duty Officer.

香港九龍深水埗李鄭屋邨仁愛樓地下101室
Flat 101, Yan Oi House, Lei Cheng Uk Estate, Kowloon, Hong Kong
電話 Tel: 2729-8216 傳真 Fax: 2729-8218
電郵 Email: sspchtc@hkcs.org

印刷日期：2020年6月 印刷數量：1900本



聯絡我們

深中 樂Teen號



同行

Since 1995

深中樂Teen會

在大家心目中係咩形象呢？

今次推廣及網絡建立工作小組特意推出「10秒深中急口令challenge」，考考你機智同時，務求加深你對中心的認識！

唔好怕醜！中心每一位職員都樂意接受你的挑戰！只要你睇開放時間親臨中心，向當值社工成功10秒內講出以下《深中急口令》，即獲得精美禮品一份，名額有限，先到先得。我哋仲會不定期推出龍虎榜，睇下邊個係挑戰者中的精英！我哋等緊你嚟挑戰啊！

《深中急口令》

深中服務多羅羅
童心連線樂趣多
青年深願齊突破
深宵聲音陪伴過
一齊成長笑呵呵

目錄

- 1 主任的話
- 2-3 兒童及家庭服務
- 4-5 青少年及社區服務
- 6-7 深宵外展服務
- 8-9 隱蔽青年支援工作
- 10-11 關社及倡導公義工作
- 12-13 弱勢社群共融工作
- 14-15 推廣及網絡建立工作
- 16 新來港服務
- 17 單位簡介 / 收集個人資料告示
- 18 申請會籍須知
- 19 活動報名須知
- 20 颱風 / 惡劣天氣服務安排
- 21 服務使用者權利及義務

機構介紹

香港基督教服務處（服務處）成立於1952年，多年來致力建立一個仁愛、公義的社會。服務處一直為有需要人士提供適切、專業、真誠的優質服務，對弱勢及被忽略的社群尤為關注，並以「社會仁愛公義、人人全面發展」為願景，為市民及社會締造希望、倡導公義、牽引共融。

地址 香港九龍尖沙咀加連威老道33號
電話 2731 6316 傳真 2731 6333
電郵 info@hkcs.org 網址 www.hkcs.org
臉書專頁 www.facebook.com/hkcs.org

香港基督教服務處是一所註冊慈善團體及擔保有限公司
Hong Kong Christian Service is a registered charity and a company limited by guarantee.

主任的話

親愛的會員們：

疫情來襲，相信大家都始料未及，深受影響。我們習以為常的生活——上學、逛街、做運動……連呼吸一口新鮮空氣，都突然變成難事。每天都充滿挑戰，也難免對未來充滿憂慮。

雖然生活艱難，但在這個非常時期，香港人守望相助的精神卻得以發揮。疫情期間彼此的關心與幫助，足見大家深厚的感情。衷心感謝各方友好合作伙伴主動伸出援手，提供抗疫物資、糧食及基金援助等，支援區內居民。亦特別感謝深中樂Teen會的所有同事，在疫情期間施展渾身解數，善用電話及網上平台繼續接觸各位會員，提供適切的服務。拍攝短片、進行網上直播、與外界聯絡調配資源……一切都出於我們致力服務地區的初心。我們相信只要堅持，互相扶持，定能共渡時艱。

另外，今期季刊增添了單位三個小隊（兒童及家庭、青少年及社區、深宵外展）及四個工作小組（關社及倡導公義、隱蔽青年支援、弱勢社群共融、推廣及網絡建立）的簡介，希望各位會員能更全面地認識深中的服務，因應需要聯絡我們。

期望疫情快點過去，可以脫下口罩與大家在深中重聚。祝願大家身體健康。

服務主任
黃劍鋒
2020年6月

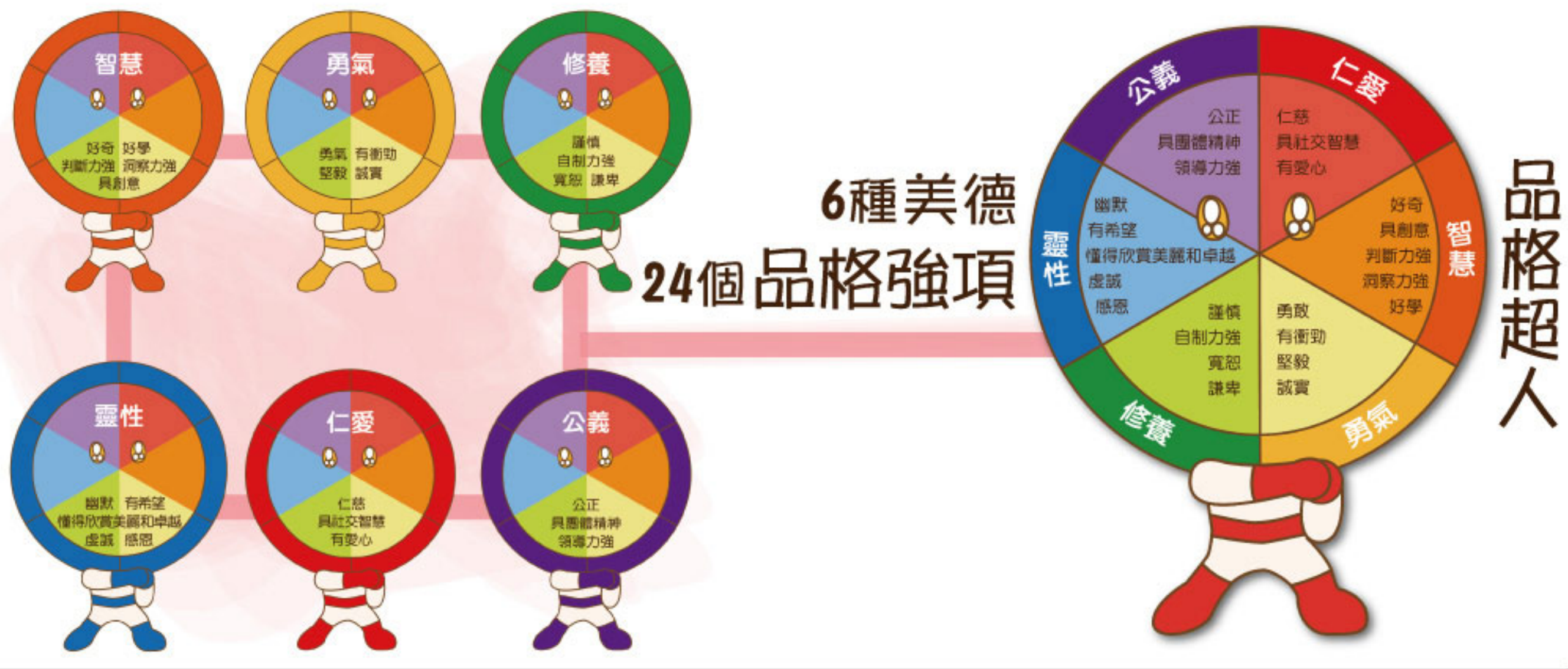


兒童及家庭服務

有品有FUN · 品格超人

作為兒童及青少年工作者，我們相信每個人都有自己的品格強項。正向心理學家Peterson和Seligman (2004) 在世界不同宗教、哲學、文化和傳統歸納了人類普遍重視的6種美德（智慧、勇氣、仁愛、公義、修養及靈性）及24個品格強項（Character Strengths），美德是人類在進化過程中顯示為能協助人類解決重要事項，並強調實踐品格強項於生活的不同範疇上，可提升生活滿足感，促進精神健康。

有見及此，我們銳意在活動中結合品格強項的元素，令本單位成為培育兒童健康和幸福的土壤，讓孩子們成為「有品有Fun的品格超人」。



我們相信每個人都有自己的品格強項



社區網絡工作

- ☆不定點流動街站於區內與街坊互動。
- ☆在Facebook平台的「童深連線」，讓家長及學童在家吸收不同資訊。
- ☆為學校提供校本的專業支援服務

單位服務

- 成長小組、STEM系列、兒童王國、親子活動、家長活動。

課餘託管服務

提供課後學習支援，配合有照顧上需要的家長，避免子女獨留在家及在外流連。

學習障礙兒童支援服務

為有學習障礙的兒童及家庭提供支援，迎接他們成長的變化及需要。

新來港學童支援計劃

協助新來港學童及其家庭適應生活。

T.O.P升中支援計劃

透過活動加強自我認識，做好準備以迎接升中後的挑戰。



Instagram



sspc.htc

青少年及社區服務

「青·深願」一個俾深水埗區青年人 分享同實現想像願景既平台。



#深中藝文青



#深中自修室



#深中Foodie



#深中直播



#深聲台



#從電影看世界



#山脊見系列



#熱浪



締造希望



倡導公義



牽引共融



學校服務



堅趣發展



野外訓練



生涯規劃



輔導服務



義工活動

Apple
#堅毅馬拉松素人 #喜歡細味生活挑戰自我
#靜觀正念 #歷奇 #跑步體能
#學校社工 #關社 #BeMindful

丘
#新手爸爸 #體能教練
#學校服務 #野外訓練
#生涯規劃
#人在野 #fitness #STEM

Sita
#旅遊達人 #攝影初哥
#文青系 #堅趣發展
#義工服務
#創意藝術

Kathy
#愛笑的樹懶型女孩
#感受生活
#和諧粉彩 #文青系
#學校社工 #鏢青

銓
#鐘意簡單
#唯獨對食及音質有要求
#堅趣發展
#深中大總管

細
#美感第一體能第尾
#好奇實實愛傾計
#創意藝術 #堅趣發展
#文青系 #深中攝影

Kent
#是非對錯也勇敢去做我
#唱作型社工 #音樂介入
#深聲Busking #上半場籃球

Sin
#對食有份執著
#運動 #烹飪
#鏢青 #boardgame

Samuel
#隨心隨性隨意隨和
#爬山爬石爬獨中舟
#學校社工 #山脊見系列
#深中小球員

深宵外展服務

服務特色：

從危機介入 → 發現心靈創傷

深宵外展隊服務的青少年，常會分享他們的成長故事，不難發現他們成長於缺乏關心、照顧的環境中。這些經歷形成他們心靈的傷，成長後「傷勢」惡化，變成大眾眼中的「夜青」。

心靈的傷與身體的傷一樣需要休息、治理。但問題化的標籤導致他們傷上加傷，加上不利青少年成長的環境，令心靈受傷的青少年苦無出路。

從受傷 → 療癒

深宵外展隊嘗試以心靈受傷的角度，深入聆聽年青人的成長故事，與他們一起整理、消化、療癒成長路上的創傷。過程中有血有淚，但當他們重新面對過去時，便能對受傷的自己有多點理解，成為日後成長的養份。

我們更盼望各位將這種彼此理解的心態擴展至其他邊緣的組群，結合大家的力量，營造一個共融的環境，面對社會愈來愈嚴峻的挑戰。

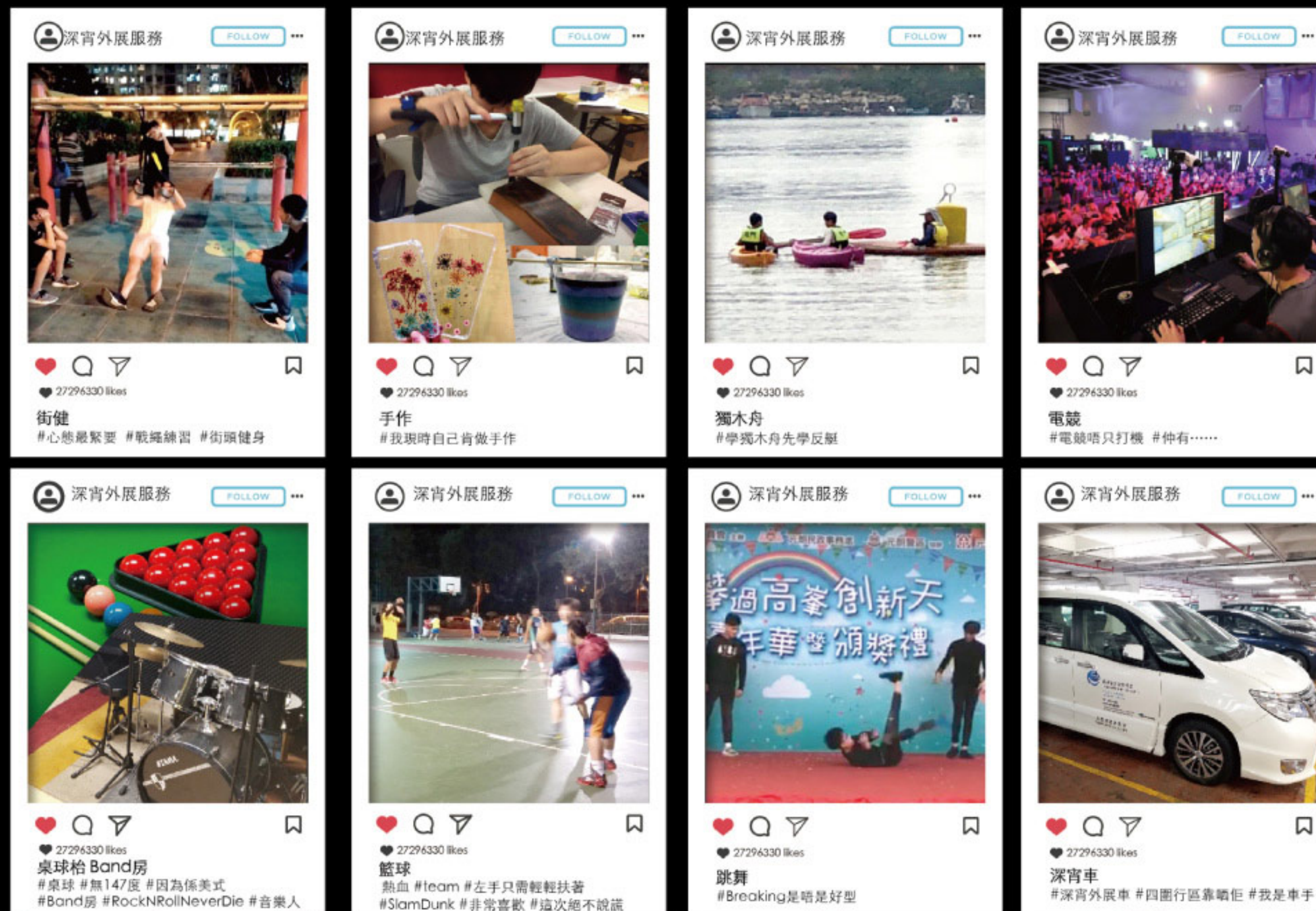
如果有興趣了解
更多以心靈創傷的角度
介入外展服務對象，
歡迎留意我們的季刊及
Instagram。



SSPYND Instagram

太在乎別人
感受也忘了
自己

這畫面似曾相識嗎？在成長過程中，一直聽到很多「你應該」、「你要」、「你唔可以」。到最後，卻沒有好好地與自己對話，其實「我想」、「我需要」、「我可以」。期待聽到你們心聲，讓我們一起用心咀嚼。
同意的話，歡迎Like and 開心share!



服務對象

深水埗區內4至24歲於夜間流連的青少年

服務簡介

以深宵外展服務的專隊模式，主動結識易受不良影響的青少年，協助他們：

- 提高他們解決困難的能力，發展潛能並貢獻社會。
- 面對成長的需要及所引發的危機。
- 提供即時危機介入服務，並轉介及護送有需要的青少年入住臨時危機住宿中心或返家。
- 就青少年的教育、職業、家庭、社群或個人問題給予指導和輔導，及作日間支援及轉介。

服務內容

為協助服務使用者滿足其成長需要，本服務社工將為其制定具體服務計劃：

- 與服務使用者及其家人、朋友等進行面談、電話接觸及探訪；並於有需要時，提供適切的轉介服務。
- 按青少年的需要及興趣，籌辦小組活動。
- 為服務使用者提供家庭、學業、就業、康樂或其他合適的資訊。
- 如有需要，會於深宵服務時間內開放中心設施或／及提供護送服務。

服務時間

星期二至星期六 晚上10時至翌日早上6時
(服務時間會視乎服務需要而修改)
星期日及公眾假期休息

深宵外展服務

申請服務

- 青少年、家長、學校或社區人士親臨或致電申請服務及提出轉介。諮詢、轉介及輔導服務，費用全免。
- 凡由本外展服務社工（註冊社工）主動結識之服務對象，則毋須任何申請手續。

退出服務

服務使用者亦可隨時向相熟的深宵外展社工申請退出服務。

如對我們的服務有興趣，請致電 27296330。



下載服務單張

你真係明白隱蔽係乜？

在我們的經驗中，隱蔽本身並不是一種病態，相反它是年輕人在面對成長中不同負面經驗及挑戰時的一種回應。在前線同工的介入和了解後，發現每一位隱蔽的年輕人均有著獨特的故事，而這些故事均值得我們用心聆聽、給予理解及接納，陪伴他們重新肯定自己的價值和對人的信心。從黑暗角落當中，慢慢走出「隱蔽」。希望大家再聽到「隱蔽青年」一詞時，會停一停，重新「了解」及「接納」。

「隱蔽」

泛指處於足不出戶退隱家中生活的社會現象。

任何人持續超過三個月遇到以下情況，均視為受「隱蔽」問題困擾。

- 與社區或家庭缺乏連繫；
- 人際網絡薄弱；
- 沒有上學、工作或社區參與等社會身份地位；
- 因新來港、貧窮、年齡、性別、種族等各種因素，面對社會排斥。

服務內容

由社工上門探訪，提供個案輔導，包括：評估前進動力、確認潛能、生涯規劃等服務，以及家人支援工作。

服務對象

14-24歲青少年及其家人
居住於深水埗
持續受「隱蔽」問題困擾三個月或以上

「她」的故事

妮妮，從小得到父母的寵愛，直至她在六歲那年，妹妹的出生令她不再感受到父母的重視和疼愛。後來家中經濟轉差，父母的婚姻關係亦趨惡化，更甚的是他們開始以武力向作為大女的妮妮發洩。受傷的不單是妮妮的身體，更是她對父母的信任和自我價值的質疑。加上在學校又遇上一些欺凌她身心的同學，妮妮越來越無心向學。

於是她選擇關起房門，投入虛擬的遊戲世界。透過「打機」，她得到最簡單的滿足感，而一班素未謀面的細友更令她有「同聲同氣」被明白的感覺。

妮妮過了兩年的隱蔽生活。後來社工透過書信、家訪等不同方法逐步增加妮妮對人的信任，慢慢打開她的心房，又陪伴她參與發掘興趣的課程，讓她重新有被別人及自我肯定的正面經驗。最終，妮妮在離校兩年多後重返校園，亦慢慢重獲對將來的盼望。

資料來源：《隱蔽足跡》 香港基督教服務處出版



查詢及轉介

深中樂Teen會 地址：九龍深水埗李鄭屋邨仁愛樓地下101室 電話：2729 8216

疫情下的 喜怒哀驚

新冠肺炎疫情肆虐香港近半年，大家經歷著情緒的高低起伏。以下的情景對你來說似曾相識嗎？

喜 市面上口罩一度供不應求，市民為搶購到一盒口罩而感到開心。作為抗疫必需品，政府沒有立法規管口罩價格和供應，導致商人囤積口罩，坐地起價。反觀澳門、台灣等地早已實施購買口罩制度，確保口罩平均分配，使市民不用頻撲。



怒 自本港在今年1月底出現第一宗確診個案後，公共衛生專家、政界、普羅大眾紛紛要求全面封關，避免人口流動將病毒帶到本港擴散。即使香港民意研究公布民調顯示8成人支持全面封關，政府卻拒絕回應訴求，只局部封鎖較少人流的關口。



驚 局部封關政策令人懷疑能否堵截病毒傳入；家居隔離檢疫措施強調受檢疫者的自律性，違反檢疫令者在社區自由出入亦令大家擔心。當懷疑確診及確診個案持續上升，甚至出現社區感染時，市民對疫症蔓延至自己社區的恐慌有增無減。



哀 作為一個已發展都市，市民搶購米及紙巾這些基本日用品反映市民的不安情緒。看到超市擺放米及紙巾的貨架被搶空令人感到悲哀。



總結

即使疫情終有一日會受到控制，但對於每個香港人來說，這段期間的陰霾都難以忘卻。今次事件顯示政策的影響與我們息息相關，直接影響著我們的處境、情緒、甚至生命安危。而政策若要利民便民，你與我的聲音不可或缺，因為我們才是最清楚明白自己面對著什麼處境的人：生活在怎樣的社區才能多點「喜」而少點「哀」、不用擔「驚」受怕，遇荒謬或不公時亦敢「怒」亦敢言。

關社及倡導公義工作小組願大家在惡劣環境下守望相助，亦期望透過不同平台，讓大家勇於發聲，表達自我的想法及需要，也堅守對我城的盼望。

「這是最好的時代，也是最壞的時代。」—《雙城記》



疫情初期，香港出現一股防疫物資搶購潮。但在這個人人自危的時刻，仍有人選擇顧己及人，將愛分享。「拾玖義工」成員Lu及ToTo就是其中兩位。（「拾玖義工」背景簡介於中學時開始組成參與義工服務。近來「重出江湖」，向繼續堅持崗位的一群工友派發抗疫物資。）



看到別人的處境，觸發自己的善心

問：是什麼驅使你們去幫助別人？

Lu：當時見到很多人，尤其是老人家及清潔工人買不到口罩，令我思考如何幫助他們。當我看見有團體收集口罩派發以分配資源，就讓我們也萌生了為香港出一分力的想法。

每人都有關心人的一面

問：派發的過程中有什麼深刻的事嗎？

ToTo：收集物資時，大家的反應令我覺得人間有愛！有些保安和清潔工友會主動關心我們，又分享他認為誰會更有需要及邀請我們去關心，令人感動！



每人都可行多一步

問：有沒有訊息希望傳遞給大家？

Lu：其實只要每人行多一步，社區就可以更美好。希望政府不要小看香港人的力量。而大家只要不過份囤積物資，也可以幫到有需要的人！

ToTo：希望香港人明白，我們可以發揮「香港人精神」，互相協助，互相體諒。在困境中不失樂觀，香港都可以很美好！

關社及倡導公義工作小組相信社會的美好，源於多元化 -

每一把聲音均能被聆聽，每一個個體均能被重視，每一個想法均能被接納。

要成就多元社會，需要大家的參與。

期待大家像Lu及ToTo一樣，由關心開始，觀察身邊人及社區的需要，一起表達想法，一起行動，使社會變得更美好。

關社及倡導公義工作目標：
促進服務使用者對社會、社區及不同時事議題的關注；
建構平台，協助服務使用者充權，就不同議題發聲。

f 熱浪 Heat Wave

關社 願我們的聲音就像溫暖的熱力，感染身邊人和事；我們的想法就如浪潮般，帶有衝勁力量，一同影響及改變社會。

倡導公義

疫情下的小故事

陳生
居於深水埗，
因疫情而影響收入，
三餐溫飽都開始
出現困難。

各團體及機構
提供物資，
解燃眉之急。

「連繫資源」

共融組期望發放實用資訊予會員，並促進不同渠道連繫社群，讓他們有互相協助的平台。

- 收集了坊間不同資源，可透過QR Code 連結。
- 如有需要或其他疑問，歡迎聯絡當值社工。



得到
物資後，陳生
保留部份以暫解
家庭需要，然後把
一部份轉贈給其他有
需要人士。

受助者也可以是助人者。



陳生
收到資訊後
成功申請食物
援助。

「專題活動」

共融組年度目標，希望舉辦專題活動回應對象需要，而今年度最受關注的，就是受到疫情影響的人士。

抗疫大行動 - 防疫物資派發
童你抗疫衛生行動 - 協助劏房住戶清潔家居



「弱勢社群」一般指社會上生活困難的弱勢群體，例如低收入人士、獨居長者、少數族裔、殘疾人士等；另外近年亦多了所謂的「新弱勢社群」，包括屈居於環境惡劣中的劏房住戶、置業路遙的中產夫婦、缺乏職業發展空間的年輕人、以至長期備受漠視的隱蔽青年等等。由此可見，不論是什麼背景或身份，政策、制度、社會環境、經濟因素等各種原因都可以令人有需要被幫助。

陳生的舉動，令我們更明白縱使有某方面的匱乏，每個人都有其獨特的能力感，有力量去協助身邊的人。

受助者
亦希望獻上心意，
表示感謝之餘，亦為
其他受影響的人、
以及我們的社區
打打氣。

工作小組希望於每個年度訂立年度對象，讓他們的需要被看見，同時亦發掘他們的潛能及強項，回饋社群，令受助者也可以是助人者，達至社會共融。社區上或者有更多需要於疫情後浮現，期望能連繫更多有心人，齊齊出力，互相支援的人。

「地區活動」
心中好店 -
深水埗區好店優惠
推介計劃



【心中好店】

計劃簡介：

- 深中學 Teen 會主辦「心中好店」計劃
- 社區的商戶參與計劃
- 發揮「相爭不足，共享有餘」的精神
- 共同抗疫及克服難關

計劃目的：

- 建立守望相助的社區，協助基層家庭渡過難關。
- 促進商戶有意義地分配資源。
- 支持社區小店，協助社區小店宣傳。

計劃內容：

- 商家提供心意物資送贈。
- 由深中學 Teen 會社工評估後派發優惠券。
- 收集社區小店的情懷故事於中心分享。

地址：九龍深水埗李鄭屋邨仁愛樓地下 101 室
電話：2729 8216

推廣及網絡建立工作

推廣及網絡建立工作小組承接單位的願景，希望建立地區網絡及社交平台推廣，讓更多服務對象認識本單位的服務及背後理念，並連結區內不同持份者以增加社會資本，一同回饋深水埗區的居民。



深中限定：
包含深中樂Teen會活動推介，讓會員多一個渠道了解單位資訊！



關深社區：
透過紀錄社區的情懷故事及生活小確幸事，將大家「關」心「深」水埗區的心意傳遞給其他人，分享愛！

深中熱話：
建立平台討論時事議題及區內大小事。

青。深願：
以青少年為對象亦會以直播形式與大家互動分享，鼓勵青少年多元發展及豐富個人經歷。

童深連線：促進兒童的多元興趣發展及讓家長關顧個人身心靈，同時期望增加親子溝通話題以促進關係。

深聲：
以短片形式鼓勵不同年齡層的會員都可聆聽個人內心深處的聲音，關心自己。



新來港服務

對兒童及青少年而言，一個具安全感的生活環境有利他們成長。不少新來港的兒童及青少年，在入學申請、學習適應、社會及文化的融合往往顯得徬徨無助。深中樂Teen會的新來港服務，旨在透過入學及學習成長支援，社區及親子共融支援，社會分享及回饋，讓新來港兒童及青少年能順利融入香港生活，在關愛共融的環境下，有平等教育及社會參與權利，燃點他們對未來人生的希望、成為未來棟樑貢獻社會。

新來港兒童及青少年

適應期

樂融融 新來港學童支援計劃
- 新來港兒童適應課程 (教育局資助)
- 入學支援輔導

樂Teen新地會
(中學生)

轉化期

無牆的教室

童聲同戲展義彩計劃

回饋期

Give Me 5 樂童行義工計劃

家長關注小組 /
贏在喜跑線



家長關注小組



無牆的教室



新來港兒童適應課程



Give Me 5 樂童行義工計劃



童聲同戲展義彩計劃



樂Teen新地會之
英語齊進步計劃

單位簡介

服務宗旨及目標

宗旨：全面關注青少年的成長需要，協助青少年成為快樂、成熟、有責任感及在社會上有貢獻的一份子。

目標：我們透過專業社工手法，運用整合及多層面介入模式，致力：

- 提升青少年處理困難的能力。
- 促進青少年的潛能發展，建立正面的發展方向。
- 協助身處不利環境的青少年健康成長，融入社會。
- 加強青少年、家庭、學校及社會之間的聯繫，鞏固支援網絡。
- 倡導社會關注青少年的全人需要，締造一個更有利的成長環境予青少年。

服務內容及手法

本單位提供的服務包括兒童服務、青少年服務及家庭生活教育服務。我們亦在社區層面和學校層面介入，協助兒童及青少年多方面的成長。服務內容如下：

- 多元化的小組及活動
- 中學駐校服務(中華基督教會銘賢書院)
- 社區大型活動
- 為非華裔人士而設的特別計劃
- 日間及深宵外展服務
- 興趣班課程

收集個人資料的目的

你所提供的個人資料，將會被本處用於為你提供適切的服務，例如處理服務申請、個人及家庭輔導、監察服務進展、員工督導、培訓、檢討及轉介服務等，而你的個人資料亦會用作本處日後與你通訊、研究/分析/統計、籌款、作活動/訓練課程邀請/推廣用途，及與本處相關的事宜。你所提供的個人資料是屬於自願性質的。若你未能提供足夠的個人資料，本處可能無法提供適切的服務。請確保你所提供之資料為準確，如有關資料有任何變更，請通知本處。

查閱及改正個人資料

除個人資料(私隱)條例特定的豁免外，你有權要求查閱及改正本處所存備有關你的個人資料。你持有取得個人資料權利，但需支付費用，以取得有關資料文件之複本。原則上，個人資料複本將會按頁收費，有關收費的指標會根據社會福利署所定的標準作為計算的基準。

(網址：http://www.swd.gov.hk/tc/index/site_accinfo/page_accesstoin/)。



個人及家庭輔導 若你在個人或家庭方面遇到困難，想找人傾訴、分擔，歡迎致電或親臨本單位查詢及安排約見社工，費用全免。

服務對象 深水埗區內4至24歲之兒童、青少年及其家庭。我們更著力關注區內弱勢社群及身處不利環境的兒童、青少年和家庭。

收集個人資料告示

接受轉移資料人士的類別

你所提供之個人資料，將予以保密，但會按需要而提供予本處有關的服務單位及下列團體：

- 1.其他涉及評定你的申請，或向你提供服務的有關方面，例如政府部門及非政府機構；或
- 2.你曾同意向其披露資料的有關方面；或
- 3.由法律授權或法律規定須向其披露資料的有關方面。

查詢

如對本告示所述有關個人資料收集方法、查詢及改正個人資料等有任何查詢，可與我們聯絡，地址如下：

單位主管：黃劍鋒先生

地址：香港九龍深水埗李鄭屋邨仁愛樓地下101室

電話：2729-8216

修訂日期：3/2019

申請會員須知

任何人士只要是本服務單位的會員，便可接受由專業社工提供的服務，使用本服務單位的設施，以會員價參加本服務單位所舉辦的興趣班、小組及活動。每人只限持有本服務單位會籍一個，會籍及會證不得私下轉讓。

個人資料處理辦法

你所提供的資料，將會被本服務單位用於為你提供適切的服務，並將予以保密，但會按需要提供予有關政府部門或非政府機構。你有權查閱及更正個人資料。小組及活動中所拍攝的照片或錄像，將可能於五年內作出版活動報告書、機構年報及其他印刷品之用。如有任何查詢，可與本服務單位職員聯絡。

個人會籍

對象：年齡介乎4至24歲之兒童或青少年。

申請手續：於開放時間帶同身份證明文件正本(或學生手冊)及會費到本服務單位會址辦理。(不足12歲者必須家長於申請表上簽名同意)

會費：一年會費二十九元正，領取綜援、全額書簿津貼、來自低收入家庭者免費(請出示有關證明文件，如：醫療費用豁免證書)

有效期：一年，一經入會，會費恕不發還。

如已持有本單位有效會籍者申請另一新會籍，原有會籍會被取消，而剩餘的會籍日數會被取消，會費亦恕不發還。

家庭會籍

為鼓勵家長及其子女一起參加本服務單位所舉辦的親子活動，本服務單位特設「家庭會籍」制度，只需付年費六十元便可與其他家庭成員一起成為本服務單位的會員，惟最多包括兩代成員，並成員間必須是直系親屬關係(如：兄弟、母子、爺孫等)，家庭代表必須為4-24歲之兒童或青少年，其他成員則不限年齡，其他申請手續與個人會籍相同。

已成為本服務單位個人會員者，可連同家人申請轉為家庭會員，惟最多包括兩代成員，並成員間必須是直系親屬關係，所需費用為家庭會員年費減去已繳的個人會員年費，而所有家庭成員的會籍有效期將與原有個人會籍的有效日期相同。倘若家庭中有多於一位成員已持有會籍，會籍有效期則與最早申請的家庭成員相同。

以上手續必須一次過完成，不得在完成手續後再後補家庭成員。

附送其他樂Teen會會籍

申請會籍時可選擇同時免費成為其他樂Teen會會員，並享「優惠收費」待遇(如適用)，惟有關手續必須同時辦理，不得在完成手續後再後補，否則只可用會員價報其他樂Teen會活動和享用偶到設施。

續會

個人或家庭會員可於會籍屆滿最多半年前申請續會，續會費用為個人廿九元及家庭六十元，有效期為原有到期日加1年，續證者須出示原有會員證。至於當月到期的個人會員若要求加家庭成員並轉為家庭會籍，其只可選擇先退會或續會，再重新辦理成為家庭會籍。

遺失會員證補領

請於開放時間向當值職員提出，補證費用每張十元。

退出會籍手續

會籍有效期屆滿後如不更新會籍當自行退出論，另外如欲退出會籍者，請填交退出會籍申請表，而申請者餘下的附屬會籍亦一併被退會，有關服務單位會於收得通知後即時接納，惟已交之會費將不獲退還。

查閱及改正個人資料

除個人資料(私隱)條例特定的豁免外，你有權要求查閱及改正本處所存備有關你的個人資料。你持有取得個人資料權利，但需支付費用，以取得有關資料文件之複本。

與會籍有關的個人資料會於退出會籍後多保存兩個財政年度，然後銷毀。

修訂日期：1/4/2016

活動報名須知

活動報名手續

1) 報名者必須符合該活動的參加資格，詳情請見活動宣傳單張或海報。活動如有名額限制者，篩選過程大致可分兩類：

- i. 一般活動均為先到先得，額滿即止；
- ii. 對參加者有特別要求的活動會有特定的挑選 / 面見程序，有關程序請參考個別活動的宣傳資料。

2) 方法：

- i. 親身報名 – 請帶同「樂Teen會」有效會員證或身份證明文件，於開放時間親臨本服務單位辦理報名手續。
- ii. 委託他人代辦報名 – 請先填妥及簽署報名表(11歲或以下者必須家長簽署)，受委託者請帶同申請人的「樂Teen會」有效會員證或身份證明文件，於開放時間親臨本服務單位辦理報名手續。如使用優惠名額不能代辦報名。
- iii. 郵遞報名 – 只限「樂Teen會」有效會員適用，請填妥報名表，連同繳付活動費的劃線支票(抬頭「香港基督教服務處」或「HONG KONG CHRISTIAN SERVICE」)，寄回：九龍深水埗李鄭屋邨仁愛樓地下101室「香港基督教服務處 深中樂Teen會」收。支票背後請寫上活動名稱及參加者姓名。

退出活動須知

1. 如參加者於報名後因私人理由要求退出活動，會員所繳交的會員費用將不會發還，而本服務單位會以該活動收費的50%為上限退還予參加者(退款會以四捨五入作整數計算)，惟以上之申請須於活動舉行前七天提出，逾期提出所交款項恕不發還。

2. 參加者可於以下情況退出活動而獲本服務單位全數退還已繳交費用：

- 活動因收生不足或其他原因而取消；或
- 本服務單位因特殊情況更改活動日期，而參加者在新的舉辦日期未能出席；或
- 本服務單位因特殊情況更改或取消活動。
- 上述情況，請在接獲本服務單位通知起計三星期內，攜回收據於開放時間親臨本服務單位辦理退款手續，逾期將不獲發還任何款項。

3. 如參加者於報名後因私人理由要求轉換活動，必須於原活動舉行前七天帶同收據於開放時間親臨本服務單位提出申請，轉換以一換一形式進行，並須繳付每項\$20手續費。若參加者選擇轉報收費較高的活動，須補回差額；而選擇較低收費的活動，則本服務單位概不發還差額。

其他

1. 參加者不得將已報名的活動名額私下轉讓給他人。
2. 參加者須按時出席活動，本服務單位恕不另行通知，若活動改期除外。
3. 出席第一節活動時，請帶同活動收據。
4. 報名時請注意個別活動所設的年齡限制及參加者資格，如要求參加者年齡介乎於6-12歲，6歲指參加者在活動開始日期年滿6歲，12歲指不足13歲者，如此類推。為使活動不會因參加者年齡相距太遠而有所影響，如發現參加者年齡不符要求，將被要求退出該項活動。
5. 參加者在活動期間身體不適或未能遵守本服務單位的規則或疑感染傳染病未癒(職員會視乎需要而要求出示醫生證明書)，本服務單位有權停止為其提供該次服務，而不會予以補償或補堂，以保障所有參加者之權益。
6. 領取綜合援助金人士或低收入家庭之子女，若在繳交費用上有經濟困難，可直接與當值社工聯絡申請減費。
7. 參加者所提供的資料，將會被本服務單位用於為參加者提供適切的服務，並予以保密，但會按需要提供予有關政府部門及非政府機構。參加者有權查閱及更改個人資料。參與班/組/活動中所拍的照片，會於活動結束後多保存兩個財政年度，以製作報告書及機構年報，並在活動推廣及分享時應用。如有任何查詢，可與本服務單位職員聯絡。
8. 請小心看管私人財物，若有遺失，本服務單位恕不負責。參加者在未得物主同意前不應使用他人之財物；同樣地，物主有權拒絕借出其個人財物予他人或本服務單位使用。
9. 參加者在進行活動時如有任何意外、受傷、或被他人言語、人身侵犯等，請立即向導師或職員報告，以便即時作出合適處理。如對導師或職員有任何意見，可口頭、意見郵柬或書面向本服務單位主管或職員提出。
10. 本服務單位會因應安排而作出人手調動並不會另行通知。

查閱及改正個人資料

除個人資料(私隱)條例特定的豁免外，你有權要求查閱及改正本處所存備有關你的個人資料。你持有取得個人資料權利，但需支付費用，以取得有關資料文件之複本。與參與班/組/活動有關的個人資料會於該班/組/活動完結後多保存兩個財政年度，然後銷毀。

免責聲明

本服務單位會盡力保障參加者在參與活動時的安全。惟參加者本人或其監護人亦應了解參加者的體能，並應自我評估是否適合參加相關活動。在參與活動時必須願意和遵守所定的一切章則，並聲明個人的健康及體能良好，適宜參加已報名的活動。參加者在活動進行期間，如因有不負責任或違規等行為、個人疏忽、健康或體能欠佳，而引致自己或他人財物受損或傷亡，單位無須負責。參加者明白如對本身能力和其他方面有懷疑時，應在參加活動前，徵詢醫生和其他專業人士的意見，並盡早通知活動負責職員。

生效日期：31/03/2002

修訂日期：20/08/2019

颱風/暴雨/酷熱或寒冷天氣/ 雷暴警告之服務安排

以下內容按本單位開放時間為準：早10-1時/午2-6時/晚7-10時。若遇解除或改掛更低訊號，則以本單位上午/下午或晚間開放時間前兩小時決定下一節活動是否取消。如活動早於10時前舉行，則以該活動前兩小時決定。

懸掛訊號	6歲以下		6至10歲		11至24歲		家庭活動		單位開放時間
	戶內	戶外	戶內	戶外	戶內	戶外	戶內	戶外	
酷熱/寒冷天氣警告	照常	註一	照常	註一	照常	註一	照常	註一	照常
雷暴警告	照常	註二	照常	註二	照常	註二	照常	註二	照常
黃色暴雨/一號風球	照常 (註三)		照常	照常 (註三)	照常	照常 (註三)	照常	照常 (註三)	照常
紅色暴雨	×取消		×取消		×取消		×取消		照常(註四)
三號風球	×取消		×取消		照常 (註三)	×取消	照常 (註三)	×取消	照常(註四)
黑色暴雨/八號風球	取消								⊙停止(註五)

註一：如活動長時間在露天地方進行，負責職員將考慮參加者安全決定是否需要取消活動。

註二：所有露天活動及水上活動必須取消。

註三：職員將按天氣情況，決定活動是否如常舉行。

註四：在安全情況下將鼓勵及安排服務使用者盡快回家。

註五：單位會即時停止對外開放。

(a)活動主要分為戶內及戶外兩種，戶外活動指所有離開服務單位以外舉行之活動。

(b)當天文台懸掛三號或以上風球、雷暴警告(如屬露天活動)、紅色及黑色暴雨警告，所有戶外及水上活動必須立即停止。如正在進行戶外活動，職員會評估安全情況決定是否繼續進行，並馬上找安全地方給參加者暫避。

(c)如遇空氣質素欠佳時，職員將視乎天氣變化，決定是否取消活動。

(d)若課程因天氣關係而取消，單位將會盡量安排補堂，或於扣除已支出的金額後按比例退款予參加者。

(e)當訊號改低或除下(改掛三號、紅色暴雨訊號或以下)，距離該節停止開放不足三小時，該節將不會開放。

修訂日期：17/1/2013

服務使用者權利及使用義務

服務使用者的權利

- < 獲得資訊 > 每位服務使用者均有權索閱本服務單位的服務單張和服務質素標準文件，以對本服務單位的服務有更多的認識。
- < 享用設施 > 每位進入服務單位的人士均可按有關使用守則借用本服務單位的設施，如玩具、報紙、雜誌和圖書等，唯部份設施只限會員使用。
- < 表達意見 > 服務使用者可在一個自由的氣氛下對本服務單位職員、服務、設施等提出意見或投訴。當懷疑本身利益或身心受到侵犯，可向服務主任或職員提出投訴。本服務單位會迅速跟進你的投訴，而你絕不會因投訴而受到不佳的對待。
- < 個人私隱受保護 > 根據個人資料(私隱)條例，每位服務使用者的私隱及保密權均受到尊重和保障，但遇特殊情況時，如事件涉及人身安全及法庭傳召，則本服務單位在知會服務使用者或其家人後，酌情處理。此外，大家亦有權向職員索閱、更新和修正自己的個人資料。
- < 保護自己的權利 > 如你懷疑權益或身心受到侵犯，可向本服務單位服務主任或當值社工投訴，本單位會儘快作出適切的跟進。
- < 選擇的權利 > 你有權查詢本服務內容及透過本服務之通告，以獲取最新資料，從而為你自已及/或家人選擇合適的服務。你亦可按本服務的設施使用規則，借用本服務單位設施、用品。
- < 參與服務過程 > 每位服務使用者均有權接受或拒絕由本服務單位所提供的服務。在接受服務過程中，大家有權參與服務需要和成效評估。如接受本服務單位的輔導服務，服務使用者可與負責社工一同訂定個人目標及計畫，並與有關社工一起檢討目標達致情況。

服務使用者的義務

- < 愛護環境 > 服務單位是屬於大家的地方，為了讓大家都有機會享有一個舒適的環境，希望各位使用者能愛惜單位內每一項設施和物品及保持地方清潔。
- < 保障安全 > 為保障每位進入服務單位的人士能有一個安全的活動環境，請大家保管自己帶來的財物，並確保所帶來的物品不涉及違法或危險成份。
- < 尊重他人 > 每位進入服務單位的人士均有權享有一個健康、安全和不受騷擾的環境。因此，顧己及人，尊重彼此需要，請大家在服務單位內切勿進行任何騷擾他人的行為，包括吸煙、賭博、飲酒、打架、粗言穢語、追逐、喧嘩.....等等。
- < 尊重私隱 > 服務單位一直以服務使用者的利益作為前題，為社區人士提供服務。在各項日常運作中，我們盡力確保服務使用者的私隱和權利得到保障。因此，請大家未得職員准許前，勿進入職員辦公室及翻閱本服務單位文件。
- < 積極參與 > 服務使用者應積極參與社會、關注及爭取自己應有的權益，於有需要時向有關方面反映。



修訂日期：15/10/2013